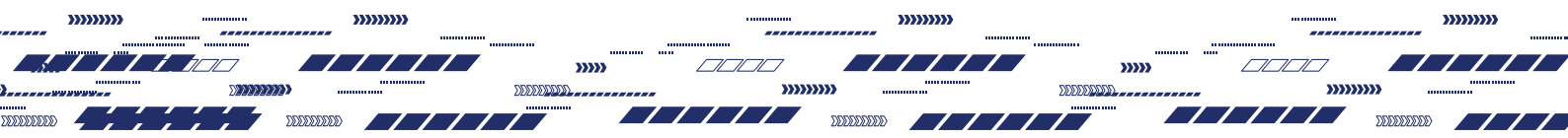




# ២០២៤ របាយការណ៍ប្រចាំឆ្នាំ



# មាតិកា

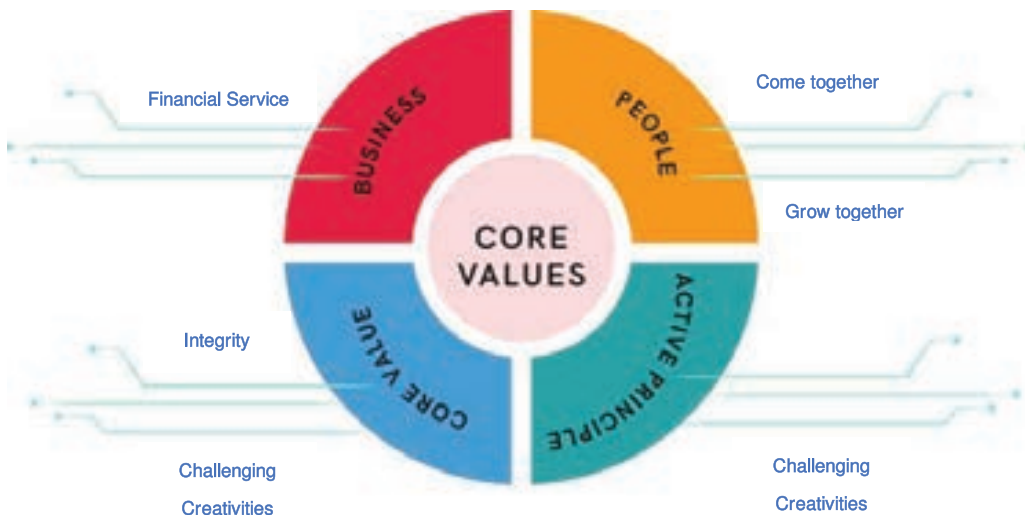
បេសកកម្ម និងទស្សនៈវិស័យ	១
សាររបស់លោកអគ្គនាយក	២
រចនាសម្ព័ន្ធរបស់ ខេម ខាប់កីចល ម.ក	៤
ដើមទុនភាគហ៊ុន និងភាគទុនិក	៤
ក្រុមប្រឹក្សាភិបាល	៦
ការិយាល័យកណ្តាល និងសាខា	៧
ផលិតផលរបស់ ខេម ខាប់កីចល ម.ក	៨
របាយការណ៍របស់ក្រុមប្រឹក្សាភិបាល	៩
របាយការណ៍របស់សវនករឯករាជ្យ	១៣
របាយការណ៍ស្ថានភាពហិរញ្ញវត្ថុ	១៦
របាយការណ៍ចំណូលពេញលេញ	១៧
របាយការណ៍បម្រែបម្រួលមូលធន	១៨
របាយការណ៍លំហូរសាច់ប្រាក់	២០



ដើម្បីក្លាយជាគ្រឹះស្ថានហិរញ្ញវត្ថុឈានមុខគេ និងប្រកបដោយ  
និរន្តរភាព នៅក្នុងប្រទេសកម្ពុជា។



ដើម្បីធ្វើឲ្យប្រជាជនរីករាយជាមួយនឹងភាពបត់បែនកាន់តែច្រើននិង  
ដើម្បីធ្វើឲ្យប្រសើរឡើងនូវស្ថានភាពសេដ្ឋកិច្ច និងសង្គមគ្រួសារ  
របស់ប្រជាជនកម្ពុជាដែលមានចំណូលទាប ជាពិសេសសហគ្រាស  
ខ្នាតតូច និងមធ្យមដែលផ្តល់នូវសេវាកម្មហិរញ្ញវត្ថុដ៏ល្អបំផុត។





គ្រឹះស្ថានមីក្រូហិរញ្ញវត្ថុ ខេម ខាប់ភីថល ម.ក ហៅកាត់ថា (“ក្រុមហ៊ុន”) ជាក្រុមហ៊ុនមហាជនទទួលខុសត្រូវមានកម្រិត (គ្រឹះស្ថានឯកជន) មានទីស្នាក់ការកណ្តាល នៅផ្ទះលេខ៣១៨ ផ្លូវលេខ២៧១ ភូមិ៥ សង្កាត់ស្ទឹងមានជ័យទី២ ខណ្ឌមានជ័យ រាជធានីភ្នំពេញ ដែលបានចុះបញ្ជីក្រោមលេខ៖ ០០០២៦៩៨៦ ត្រូវបានបង្កើតឡើងក្នុងគោលបំណង និងក្តីសុបិន្តរបស់ក្រុមហ៊ុន iM Capital Co.,LTD នៅប្រទេសកូរ៉េខាងត្បូង ដែលជាម្ចាស់ភាគហ៊ុនតែមួយគត់របស់យើង។

ក្នុងឆ្នាំ ២០២៤ ដោយមានភាពមិនច្បាស់លាស់នៃសេដ្ឋកិច្ចសកលបានធ្វើឲ្យមានផលប៉ះពាល់ដល់សេដ្ឋកិច្ចរបស់ប្រទេសកម្ពុជារួមទាំងវិស័យហិរញ្ញវត្ថុផងដែរ។ ទោះបីជាមានបញ្ហាប្រឈមក៏ដោយគ្រឹះស្ថានមីក្រូហិរញ្ញវត្ថុ ខេម ខាប់ភីថល ម.ក នៅតែបន្តបំពេញបេសកកម្មដ៏សំខាន់របស់ខ្លួនក្នុងការផ្តល់សេវាហិរញ្ញវត្ថុ ដ៏សំបូរវិបាកប្រកបដោយគុណភាពវិជ្ជាជីវៈ ទំនួលខុសត្រូវខ្ពស់ ស្របតាមតម្រូវការរបស់អតិថិជន និងសហគមន៍ជាចម្បង។

ទន្ទឹមនឹងបញ្ហានៃសេដ្ឋកិច្ចខាងលើ ក៏បានផ្តល់ផលប៉ះពាល់ដល់គ្រឹះស្ថានផងដែរ ដែលធ្វើឲ្យជួបប្រទះលើបញ្ហាឥណទានមិនដំណើរការផងដែរ។ បញ្ហានេះគ្រឹះស្ថានមីក្រូហិរញ្ញវត្ថុ ខេម ខាប់ភីថល ម.ក បានជួបប្រទះក្នុងកំឡុងឆ្នាំ២០២៣ ហើយវាក៏ក្លាយជាបទពិសោធន៍មួយដ៏ល្អសម្រាប់បង្កើត យុទ្ធសាស្ត្រថ្មីៗក្នុងការទប់ស្កាត់ជាមួយ

### សាររបស់អគ្គនាយក

នឹងបញ្ហានានា។ ជាពិសេសក៏មានការចូលរួម និងចង្អុលបង្ហាញពីសំណាក់រាជរដ្ឋាភិបាល ធនាគារជាតិនៃកម្ពុជា និងស្ថាប័នពាក់ព័ន្ធផ្សេងទៀត។

ទោះបីជាមានបញ្ហាប្រឈមយ៉ាងណាក៏ដោយក៏គ្រឹះស្ថានមីក្រូហិរញ្ញវត្ថុ ខេម ខាប់ភីថល ម.ក យើងបានពង្រីកសមត្ថភាព និងការផ្សព្វផ្សាយរបស់ខ្លួនជាបន្តបន្ទាប់ដោយការបើកសាខាថ្មីមួយកន្លែងបន្ថែមទៀត ដែលមានអាសយដ្ឋាននៅភូមិព្រែករកា ឃុំព្រែករកា ស្រុកកណ្តាលស្ទឹង ខេត្តកណ្តាល។ សាខានេះត្រូវបានបង្កើតឡើងក្នុងគោលបំណងបង្កើនភាពងាយស្រួល និងបំពេញតម្រូវការសេវាកម្មហិរញ្ញវត្ថុ ជូនដល់អតិថិជនមានប្រសិទ្ធភាព និងទូលំទូលាយជាងមុននៅក្នុងសហគមន៍ និងក្នុងតំបន់ដែលបានទទួលសេវាតិចតួច។ យើងក៏បានណែនាំផលិតផល និងសេវាកម្មថ្មីៗ ដែលស្របតាមតម្រូវការរបស់អតិថិជនដើម្បីជាទុនក្នុងការពង្រឹងសមត្ថភាពហិរញ្ញវត្ថុ និងបង្កើនឱកាសសម្រាប់ការរីកចម្រើនបន្ថែមទៀត។

លើសពីនេះទៀត គ្រឹះស្ថានមីក្រូហិរញ្ញវត្ថុ ខេម ខាប់ភីថល ម.ក ក៏មានផលិតផលប្រាក់កម្ចីជាច្រើនសំបូរវិបាកដូចជា៖ ប្រាក់កម្ចីទូទៅ ប្រាក់កម្ចីទិញគ្រឿងចក្រ ប្រាក់កម្ចីគ្មានទ្រព្យធានា ប្រាក់កម្ចីសម្រាប់បុគ្គលិក និងប្រាក់កម្ចីសម្រាប់ពលករដែលនឹងទៅធ្វើការនៅ ប្រទេសកូរ៉េខាងត្បូង។ ក្នុងចំណោមផលិតផលទាំងនេះ ប្រាក់កម្ចីសម្រាប់ពលករទៅកូរ៉េ (E9 Visa Loan) កំពុងមានតម្រូវការកើនឡើងយ៉ាងខ្លាំង។ ដើម្បីឆ្លើយតបនឹងតម្រូវការនេះ គ្រឹះស្ថានកំពុងសិក្សាបន្ថែម លើលទ្ធភាពនៃការបង្កើតផលិតផលថ្មី ដើម្បីបំពេញតម្រូវការបន្ថែមសម្រាប់អតិថិជនជាទីស្រឡាញ់របស់យើង។

ក្រៅពីការផ្តល់សេវាកម្មហិរញ្ញវត្ថុ គ្រឹះស្ថានមីក្រូហិរញ្ញវត្ថុ ខេម ខាប់ភីថល ម.ក ក៏បានចូលរួមចំណែកក្នុងការធ្វើការងារសប្បុរសធម៌ ដោយផ្តួចផ្តើមកម្មវិធីសង្គម CSR (Corporate Social Responsibility) ជាមួយអង្គការក្រៅ

រដ្ឋាភិបាលក្នុងស្រុកដើម្បីជួយដល់សាលាក្នុងតំបន់។ ការចូលរួមមានដូចជា៖ សាងសង់សួនកុមារ តារាងបាល់ និងផ្តល់សម្ភារៈសិក្សាដល់សិស្សានុសិស្ស។ លើសពីនេះទៀត គ្រឹះស្ថាននៅតែបន្តចូលរួមបណ្តុះបណ្តាលវិជ្ជាជីវៈដើម្បី ចូលរួមចំណែកការអភិវឌ្ឍសង្គមជាតិយើង។

ជាចុងក្រោយ ខ្ញុំសូមថ្លែងអំណរគុណយ៉ាងជ្រាលជ្រៅចំពោះអតិថិជន ដៃគូសហការ និងបុគ្គលិកគ្រប់ជាន់ថ្នាក់ដែលបានចូលរួមធ្វើឲ្យគ្រឹះស្ថានរីកចម្រើនមកដល់សព្វថ្ងៃ

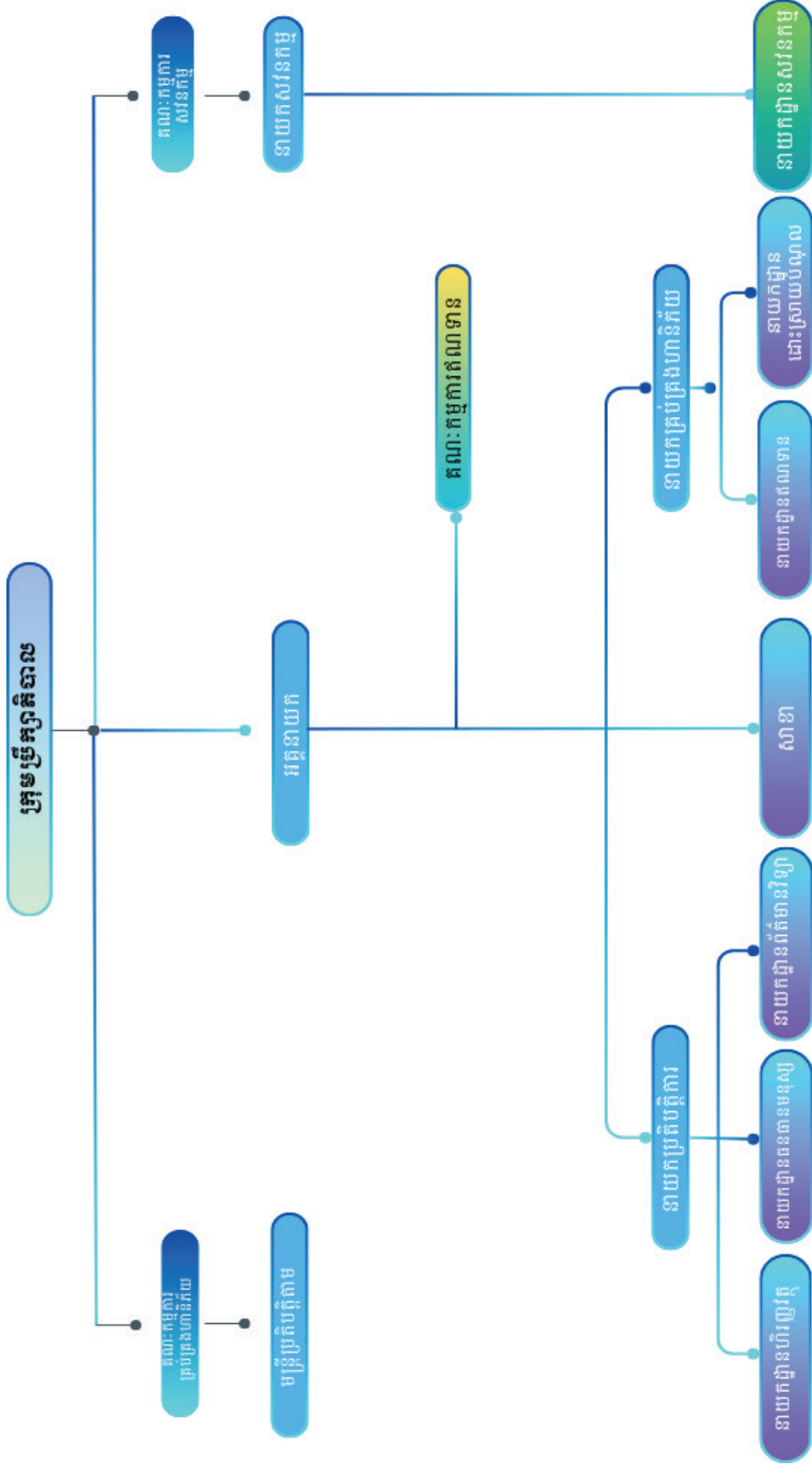
នេះ។ យើងរួមគ្នាសម្រេចបាននូវអ្វីដ៏អស្ចារ្យនៅ ក្នុងឆ្នាំ ២០២៤ យើងសន្យាថានឹងបន្តការបំពេញបេសកកម្មដោយស្មោះត្រង់ប្រកបដោយការយកចិត្តទុកដាក់ និងការច្នៃប្រឌិត ដើម្បីឱ្យគ្រឹះស្ថានមីក្រូហិរញ្ញវត្ថុ **ខេម ខាប់ភីថល ម.ក** បន្តជួយជំរុញសេដ្ឋកិច្ចមូលដ្ឋាន និងបង្កើនគុណភាពជីវភាពសម្រាប់ប្រជាជនកម្ពុជាជារៀងរហូត។

**អគ្គនាយក**



**សេ ធារីឌុ**

**របាយការណ៍ប្រចាំឆ្នាំ ២០២៣ របស់ក្រុមហ៊ុន ខេមបូឌីស ម.ក**





ម្ចាស់ភាគទុនិក	ចំនួនភាគហ៊ុន	ចំនួនទឹកប្រាក់ គិតជាដុល្លារអាមេរិក	% នៃភាគហ៊ុន
DGB Capital Co., Ltd.	១៧,០០០,០០០	១៧,០០០,០០០	100%
សរុប	១៧,០០០,០០០	១៧,០០០,០០០	100%

សម្គាល់: ១ ភាគហ៊ុនមានតម្លៃស្មើនឹង ១ ដុល្លារអាមេរិក



# ក្រុមប្រឹក្សាភិបាល



លោក KIM BYEONG HEE

**កម្រិតបច្ចុប្បន្ន :**

- អនុបណ្ឌិត ផ្នែកស្ថិតិអនុវត្តន៍ ពីសាកលវិទ្យាល័យ Yonsei ប្រទេសកូរ៉េខាងត្បូង, (១៩៩២, កូរ៉េខាងត្បូង)

**បទពិសោធន៍ការងារ:**

- ប្រធាន, DGB Capital CO., LTD, Korea (បច្ចុប្បន្ន)
- ប្រធានសេវាទូទាត់ប្រាក់អេឡិចត្រូនិកកាតពណ៌មានកូរ៉េ- ទីក្រុងសេអ៊ូល ប្រទេស កូរ៉េខាងត្បូង (មីនា ២០២០-មករា ២០២២)
- អនុប្រធានក្រុមហ៊ុន Hyundai Capital ទីក្រុងសេអ៊ូល ប្រទេសកូរ៉េខាងត្បូង (មីនា ២០១៦-មីនា ២០២០)
- អនុប្រធានក្រុមហ៊ុន Hyundai Commercial ទីក្រុងសេអ៊ូល ប្រទេសកូរ៉េខាងត្បូង (មករា ២០១២-កញ្ញា ២០១៨)



លោក LEE JOON HO

**កម្រិតបច្ចុប្បន្ន :**

បរិញ្ញាបត្រ ផ្នែកគ្រប់គ្រងពាណិជ្ជកម្ម, ពីសាកលវិទ្យាល័យ SOGANG, (សីហា ១៩៩៣, កូរ៉េខាងត្បូង)

**បទពិសោធន៍ការងារ:**

- ប្រធានគ្រប់គ្រងការិយាល័យកណ្តាល នាយកដ្ឋានផែនការយុទ្ធសាស្ត្រ (CSO) (CFO)
- ប្រធានគ្រប់គ្រងការិយាល័យកណ្តាល នាយកដ្ឋានគ្រប់គ្រងហានិភ័យ
- ប្រធានគ្រប់គ្រងការិយាល័យកណ្តាល នាយកដ្ឋានផែនការយុទ្ធសាស្ត្រ
- ប្រធានគ្រប់គ្រងការិយាល័យកណ្តាល នាយកដ្ឋានគ្រប់គ្រងឥណទាន



លោក SEO DONG PIL

**កម្រិតបច្ចុប្បន្ន :**

- បរិញ្ញាប័ត្រជាន់ខ្ពស់ (MBA), សាកលវិទ្យាល័យ KonKuk ប្រទេសកូរ៉េ
- បរិញ្ញាបត្រផ្នែកវិចិត្រសិល្បៈ និងសិប្បកម្ម, សាកលវិទ្យាល័យ KonKuk ប្រទេសកូរ៉េ

**បទពិសោធន៍ការងារ:**

- ប្រធានក្រុមហ៊ុន 3S.H International, ប្រទេសកម្ពុជា
- ប្រធានក្រុមធនធានមនុស្ស, ក្រុមហ៊ុន Daum Communication (មានបញ្ជីនៅ KOSDAQ), ប្រទេសកូរ៉េ

## ការិយាល័យកណ្តាល និងសាខា

### ការិយាល័យកណ្តាល

អាសយដ្ឋាន : ផ្ទះលេខ ៣១៨ ផ្លូវ ២៧១ ភូមិ៥ សង្កាត់ស្ទឹងមានជ័យទី២ ខណ្ឌមានជ័យ រាជធានីភ្នំពេញ ។  
 លេខទូរសព្ទ : ០២៣ ៩៩១ ៩៩៩

សាខាក្រុមហ៊ុនកុទ្រប្រុក ភ្នំពេញ ភ្នំពេញ ខេម ខាងកើត ម.ក ( ខណ្ឌពោធិ៍សែនជ័យ-សង្កាត់ចោមចៅទី២ )

អាសយដ្ឋាន : ផ្ទះលេខ១១៩០២ ផ្លូវជាតិលេខ១៣ ស្ថិតនៅភូមិក្រាំងដូនទៃ សង្កាត់ចោមចៅទី២ ខណ្ឌពោធិ៍សែនជ័យ រាជធានីភ្នំពេញ ។  
 លេខទូរសព្ទ : ០២៣ ៩៩១ ៩៨៨

សាខាក្រុមហ៊ុនកុទ្រប្រុក ភ្នំពេញ ភ្នំពេញ ខេម ខាងកើត ម.ក ( ខណ្ឌដង្កោ-សង្កាត់ដើមឈូក )

អាសយដ្ឋាន : ផ្ទះលេខ៩៣ ផ្លូវលេខ ២១៧ ស្ថិតនៅភូមិបូរីកម្ពុជា សង្កាត់ដើមឈូក ខណ្ឌដង្កោ រាជធានីភ្នំពេញ ។  
 លេខទូរសព្ទ : ០២៣៩៩១ ៩៧៧

សាខាក្រុមហ៊ុនកុទ្រប្រុក ភ្នំពេញ ភ្នំពេញ ខេម ខាងកើត ម.ក ( ខណ្ឌជ្រោយចង្វារ-សង្កាត់ព្រែកលៀប )

អាសយដ្ឋាន : ផ្ទះលេខ អេហ្វ្រា៣៨ & អេហ្វ្រា៣៦ ផ្លូវជាតិលេខ ៦៣ ភូមិខ្នុរ សង្កាត់ព្រែកលៀប ខណ្ឌជ្រោយចង្វារ រាជធានីភ្នំពេញ ។  
 លេខទូរសព្ទ : ០២៣ ៩៩១ ៩៦៦

សាខាក្រុមហ៊ុនកុទ្រប្រុក ភ្នំពេញ ភ្នំពេញ ខេម ខាងកើត ម.ក ( ប្រុកអង្គស្នួល-ឃុំពើក )

អាសយដ្ឋាន : ភូមិអង្គស្នួលទី២ ឃុំពើក ប្រុកអង្គស្នួល ខេត្តកណ្តាល ។  
 លេខទូរសព្ទ : ០២៤ ៩៩១ ៩៥៥

សាខាក្រុមហ៊ុនកុទ្រប្រុក ភ្នំពេញ ភ្នំពេញ ខេម ខាងកើត ម.ក ( ប្រុកកណ្តាលស្ទឹង-ឃុំព្រែកកោ )

អាសយដ្ឋាន : ភូមិព្រែកកោ ឃុំព្រែកកោ ប្រុកកណ្តាលស្ទឹង ខេត្តកណ្តាល ។  
 លេខទូរសព្ទ : ០២៤ ៩៩១ ៩៤៤

## ផលិតផលរបស់ ខេម ខាប់ភីថល ម.ក

### ឥណទានទូទៅ



គឺត្រូវផ្តល់ជូនសម្រាប់ធ្វើជាដើមទុន ការពង្រីកអាជីវកម្ម ឬគោលបំណងអាជីវកម្មផ្សេងទៀត និងសម្រាប់ប្រើប្រាស់គោលបំណងផ្ទាល់ខ្លួនរបស់អ្នកខ្ចី។ ប្រាក់កម្ចីត្រូវផ្តល់ជូនដោយផ្អែកលើចរន្តប្រាក់ចំណូល សមត្ថភាពសងបំណុលរបស់អ្នកខ្ចី និងទ្រព្យដាក់បញ្ចាំ។

### ឥណទានសម្រាប់ពលករមានទិដ្ឋិការ E-9



គឺសម្រាប់គោលបំណងផ្ទាល់ខ្លួនរបស់អ្នកខ្ចី ដែលមានគម្រោងទៅធ្វើការនៅប្រទេសកូរ៉េខាងត្បូងរួមទាំងឥណទានសម្រាប់ពលករមានទិដ្ឋិការ E-7 (អ្នកជំនាញដែលមានកិច្ចសន្យាធ្វើការងារឯកទេស)។ ប្រាក់កម្ចីត្រូវផ្តល់ជូនដោយផ្អែកលើចរន្តប្រាក់ចំណូល និងសមត្ថភាពសងគ្រលប់របស់អ្នកខ្ចី។

### ឥណទានបុគ្គលិក



គឺផ្តល់មូលនិធិបន្ទាន់ដល់បុគ្គលិករបស់គ្រីស្តានមីក្រូហិរញ្ញវត្ថុ ខេម ខាប់ភីថល ម.ក ជាមួយនឹងអត្រាប្រាក់កម្ចីសមរម្យ។

### ឥណទានគ្រឿងបរិក្ខារសាងសង់



គឺត្រូវបានផ្តល់ជូនដោយ ខេម ខាប់ភីថល ម.ក ដល់បុគ្គល និងសាជីវកម្ម សម្រាប់ការទិញសម្ភារៈសំណង់ ឬគ្រឿងចក្រសម្រាប់ប្រើប្រាស់ក្នុងអាជីវកម្ម។



ក្រុមប្រឹក្សាភិបាលមានសេចក្តីសោមនស្សរីករាយក្នុងការដាក់ជូននូវរបាយការណ៍ ព្រមទាំងរបាយការណ៍ហិរញ្ញវត្ថុដែលបានធ្វើសវនកម្មរួចរបស់ ខេម ខាប់ភីថល ម.ក ហៅកាត់ថា (“ក្រុមហ៊ុន”) សម្រាប់ការិយបរិច្ឆេទបញ្ចប់ថ្ងៃទី៣១ ខែធ្នូ ឆ្នាំ២០២៤។

**សកម្មភាពចម្បង**

សកម្មភាពចម្បងរបស់ក្រុមហ៊ុន គឺការផ្តល់សេវាមីក្រូហិរញ្ញវត្ថុដល់បុគ្គលដែលមានចំណូលទាប និងសហគ្រាស ធុនតូច និងមធ្យមតាមរយៈការិយាល័យរបស់ខ្លួននៅក្នុងព្រះរាជាណាចក្រកម្ពុជា។ ពុំមានការផ្លាស់ប្តូរជាសារវន្តសម្រាប់សកម្មភាពចម្បងរបស់ក្រុមហ៊ុនក្នុងអំឡុងការិយបរិច្ឆេទនេះទេ។

**លទ្ធផលនៃប្រតិបត្តិការ**

	ដុល្លារអាមេរិក	ពាន់រៀល
ចំណេញសម្រាប់ការិយបរិច្ឆេទ	៥៨.១៥២	២៣៦.៧៣៧

**ភាគលាភ**

ក្រុមប្រឹក្សាភិបាលពុំបានណែនាំឱ្យមានការទូទាត់ភាគលាភណាមួយសម្រាប់ការិយបរិច្ឆេទនេះទេ។

**ទុនបម្រុង និងសំវិធានធន**

ក្នុងអំឡុងការិយបរិច្ឆេទ មានការផ្ទេរចំនួន ៦.២២៥.៨៤១ដុល្លារអាមេរិក ពីខាតបង្គរទៅទុនបម្រុងតាមច្បាប់។

**ឥណទានពិបាកទារ និងឥណទានជាប់សង្ស័យ**

នៅមុនពេលដែលរបាយការណ៍ចំណូលពេញលេញ និងរបាយការណ៍ស្ថានភាពហិរញ្ញវត្ថុរបស់ក្រុមហ៊ុនត្រូវបានរៀបចំឡើងក្រុមប្រឹក្សាភិបាលបានចាត់វិធានការដែលមានមូលដ្ឋានសមរម្យ ដើម្បីបញ្ជាក់ថាវិធានការទាក់ទងទៅនឹងការលុបចោលឥណទានពិបាកទារ និងការធ្វើសំវិធានធនសម្រាប់ឥណទានជាប់សង្ស័យត្រូវបានធ្វើឡើង ហើយមានការជឿជាក់ថាមិនមានឥណទានពិបាក និងសំវិធានធនគ្រប់គ្រាន់ត្រូវបានធ្វើឡើងសម្រាប់ឥណទានជាប់សង្ស័យ។ នាកាលបរិច្ឆេទនៃរបាយការណ៍នេះក្រុមប្រឹក្សាភិបាលពុំបានដឹងពីហេតុការណ៍ណាមួយដែលនឹងបណ្តាលឱ្យមានការលុបចោលឥណទានពិបាកទារ ឬសំវិធានធនសម្រាប់ឥណទានជាប់សង្ស័យ នៅក្នុងរបាយការណ៍ហិរញ្ញវត្ថុរបស់ក្រុមហ៊ុនមានភាពមិនគ្រប់គ្រាន់ជាសារវន្តឡើយ។

**ទ្រព្យសកម្មចរន្ត**

នៅមុនពេលដែលរបាយការណ៍ចំណូលពេញលេញ និងរបាយការណ៍ស្ថានភាពហិរញ្ញវត្ថុត្រូវបានរៀបចំឡើងក្រុមប្រឹក្សាភិបាលបានចាត់វិធានការដែលមានមូលដ្ឋានសមរម្យ ដើម្បីបញ្ជាក់ថាបណ្តាទ្រព្យសកម្មចរន្តដែលមិនមានតម្លៃស្មើនឹងតម្លៃទីផ្សារ នៅក្នុងប្រតិបត្តិការអាជីវកម្មធម្មតា ដែលបានកត់ត្រានៅក្នុងបញ្ជីគណនេយ្យរបស់ក្រុមហ៊ុនត្រូវបានកាត់បន្ថយតម្លៃឱ្យនៅត្រឹមតម្លៃដែលរំពឹងទុកនឹងអាចលក់បានលើទីផ្សារ។

នាកាលបរិច្ឆេទនៃរបាយការណ៍នេះ ក្រុមប្រឹក្សាភិបាលពុំបានដឹងពីហេតុការណ៍ណាមួយដែលនឹងបណ្តាលឱ្យមានការភ័ន្តច្រឡំដល់ការកំណត់តម្លៃទ្រព្យសកម្មចរន្ត នៅក្នុងរបាយការណ៍ហិរញ្ញវត្ថុរបស់ក្រុមហ៊ុនឡើយ។

**វិធីសាស្ត្រកំណត់តម្លៃ**

នាកាលបរិច្ឆេទនៃរបាយការណ៍នេះ ក្រុមប្រឹក្សាភិបាលពុំបានដឹងពីហេតុការណ៍ណាមួយ ដែលបានកើតឡើងនិងដែលអាចបណ្តាលឱ្យមានការភ័ន្តច្រឡំ ឬមានភាពមិនត្រឹមត្រូវដល់វិធីសាស្ត្រកំណត់តម្លៃ ដែលបានអនុវត្តកន្លងមកលើទ្រព្យសកម្ម និងបំណុលរបស់ក្រុមហ៊ុនឡើយ។

**បំណុលយថាហេតុ និងបំណុលផ្សេងៗ**

នាកាលបរិច្ឆេទនៃរបាយការណ៍នេះ ពុំមាន៖

- (១) បន្ទុកណាមួយលើទ្រព្យសកម្មរបស់ក្រុមហ៊ុន ដែលបានកើតឡើងដោយសារការដាក់បញ្ចាំសម្រាប់ធានាបំណុលរបស់បុគ្គលណាម្នាក់ឡើយ ចាប់តាំងពីចុងការិយបរិច្ឆេទនេះ ឬ
  - (២) បំណុលយថាហេតុណាមួយរបស់ក្រុមហ៊ុនដែលបានកើតឡើង ចាប់តាំងពីចុងការិយបរិច្ឆេទនេះ។
- តាមយោបល់របស់ក្រុមប្រឹក្សាភិបាល ពុំមានបំណុលយថាហេតុ ឬបំណុលផ្សេងៗដែលត្រូវបានទាមទារឱ្យសង ឬអាចត្រូវបានទាមទារឱ្យសងក្នុងអំឡុងពេល ១២ខែ បន្ទាប់ពីចុងការិយបរិច្ឆេទនេះ ដែលនឹងអាចមានផលប៉ះពាល់ធ្ងន់ធ្ងរដល់លទ្ធភាពរបស់ក្រុមហ៊ុនក្នុងការបំពេញកាតព្វកិច្ចសងបំណុលរបស់ខ្លួន នៅថ្ងៃកំណត់សងនោះទេ។

**ការផ្លាស់ប្តូរនៃហេតុការណ៍**

នាកាលបរិច្ឆេទនៃរបាយការណ៍នេះ ក្រុមប្រឹក្សាភិបាលពុំបានដឹងពីហេតុការណ៍ណាមួយ ដែលត្រូវមិនបានរំកិលញែកក្នុងរបាយការណ៍នេះ ឬក្នុងរបាយការណ៍ហិរញ្ញវត្ថុរបស់ក្រុមហ៊ុនដែលបណ្តាលឱ្យមានចំនួនទឹកប្រាក់ដែលបានរាយការណ៍នៅក្នុងរបាយការណ៍ហិរញ្ញវត្ថុមានការភ័ន្តច្រឡំឡើយ។

**ប្រតិបត្តិការមិនប្រក្រតី**

តាមយោបល់របស់ក្រុមប្រឹក្សាភិបាល លទ្ធផលនៃប្រតិបត្តិការអាជីវកម្មរបស់ក្រុមហ៊ុន ក្នុងអំឡុងការិយបរិច្ឆេទនេះមិនបានទទួលរងនូវឥទ្ធិពលធ្ងន់ធ្ងរដែលកើតចេញពីកត្តាផ្សេងៗប្រតិបត្តិការ ឬប្រតិបត្តិការណ៍ទាំងឡាយដែលមានលក្ខណៈជាសារវន្ត និងមិនប្រក្រតីនោះឡើយ។

តាមយោបល់របស់ក្រុមប្រឹក្សាភិបាលនៅចន្លោះនៃចុងការិយបរិច្ឆេទមកទល់នឹងថ្ងៃចេញរបាយការណ៍នេះពុំមានកត្តាប្រតិបត្តិការ ឬប្រតិបត្តិការណ៍ដែលមានលក្ខណៈជាសារវន្ត ឬមិនប្រក្រតីណាមួយបានកើតឡើងដែលអាចប៉ះពាល់ធ្ងន់ធ្ងរដល់លទ្ធផលអាជីវកម្មរបស់ក្រុមហ៊ុនសម្រាប់ការិយបរិច្ឆេទ ដែលរបាយការណ៍ត្រូវបានធ្វើឡើងឡើយ។

**ដើមទុន**

ក្នុងអំឡុងការិយបរិច្ឆេទនេះ ដើមទុនដែលបានចុះបញ្ជី និងចេញផ្សាយរបស់ក្រុមហ៊ុន ត្រូវបានបង្កើនពី ១៥.០០០.០០០ដុល្លារអាមេរិក ដល់ ១៧.០០០.០០០ដុល្លារអាមេរិក តាមមធ្យោបាយការបោះផ្សាយភាគហ៊ុនធម្មតាថ្មីចំនួន ២.០០០.០០០ភាគហ៊ុន ដែលមានតម្លៃ ១ដុល្លារអាមេរិកក្នុងមួយភាគហ៊ុន ជាសាច់ប្រាក់សម្រាប់គោលបំណងដើមទុនបង្វិល។

ភាគហ៊ុនដែលទើបចេញផ្សាយថ្មីមានតម្លៃស្មើគ្នា ដោយគោរពតាមភាគហ៊ុនដែលកំពុងមានរបស់ក្រុមហ៊ុន។ ពុំមានការបោះផ្សាយភាគហ៊ុនផ្សេងទៀត ក្នុងអំឡុងការិយបរិច្ឆេទនេះទេ។ ក្រុមហ៊ុនពុំមានកិច្ចសន្យាផ្តល់ភាគហ៊ុនមិនទាន់បោះផ្សាយ និងមិនមានភាគហ៊ុនក្រោមកិច្ចសន្យាផ្តល់សិទ្ធិជាភាគហ៊ុននៃក្រុមហ៊ុននាចុងការិយបរិច្ឆេទនេះទេ។

### សមាជិកក្រុមប្រឹក្សាភិបាល

សមាជិកក្រុមប្រឹក្សាភិបាលដែលនៅបម្រើការចាប់តាំងពីកាលបរិច្ឆេទរបាយការណ៍ហិរញ្ញវត្ថុចុងក្រោយរួមមាន៖

លោក Kim Byeong Hee

លោក Seo Dong Pil

លោក Lee Joon Ho (តែងតាំង ថ្ងៃទី២៦ ខែមេសា ឆ្នាំ២០២៤)

លោក Yun Jeong Kwon (លាលយប់ ថ្ងៃទី២៦ ខែមេសា ឆ្នាំ២០២៤)

### អត្ថប្រយោជន៍របស់ក្រុមប្រឹក្សាភិបាល

ក្នុងអំឡុង និងចុងបញ្ចប់នៃការិយបរិច្ឆេទនេះ ពុំមានការរៀបចំណាមួយដែលមានក្រុមហ៊ុនជាភាគីមួយក្នុងគោលបំណងជួយដល់ក្រុមប្រឹក្សាភិបាលរបស់ក្រុមហ៊ុន ដើម្បីទទួលបាននូវអត្ថប្រយោជន៍ដោយការទិញយកភាគហ៊ុន ឬលិខិតបំណុលពីក្រុមហ៊ុន ឬពីក្រុមហ៊ុនដទៃមួយទៀតឡើយ។

ចាប់តាំងពីចុងការិយបរិច្ឆេទកន្លងទៅ ក្រុមប្រឹក្សាភិបាលពុំបានទទួល ឬមានសិទ្ធិទទួលបាននូវអត្ថប្រយោជន៍ណាមួយតាមរយៈការចុះកិច្ចសន្យាដែលបានធ្វើឡើងដោយក្រុមហ៊ុន ឬដោយក្រុមហ៊ុនដែលពាក់ព័ន្ធនាមួយជាមួយនឹងក្រុមហ៊ុនដែលក្រុមប្រឹក្សាភិបាលជាសមាជិក ឬក៏ជាមួយក្រុមហ៊ុនដែលក្រុមប្រឹក្សាភិបាលនោះមានអត្ថប្រយោជន៍ផ្នែកហិរញ្ញវត្ថុជាសារវន្តឡើយ។

### ទំនួលខុសត្រូវរបស់ក្រុមប្រឹក្សាភិបាលក្នុងការរៀបចំរបាយការណ៍ហិរញ្ញវត្ថុ

ក្រុមប្រឹក្សាភិបាល មានភារកិច្ចធ្វើការបញ្ជាក់អះអាងថា របាយការណ៍ហិរញ្ញវត្ថុដែលបានរៀបចំឡើង បង្ហាញនូវទិដ្ឋភាពពិត និងត្រឹមត្រូវនៃស្ថានភាពហិរញ្ញវត្ថុរបស់ក្រុមហ៊ុននា ថ្ងៃទី៣១ ខែធ្នូ ឆ្នាំ២០២៤ ព្រមទាំងលទ្ធផលនៃប្រតិបត្តិការអាជីវកម្ម និងស្ថានភាពលំហូរសាច់ប្រាក់របស់ក្រុមហ៊ុនសម្រាប់ការិយបរិច្ឆេទដែលបានបញ្ចប់នេះ។ ក្នុងការរៀបចំរបាយការណ៍ហិរញ្ញវត្ថុទាំងនេះក្រុមប្រឹក្សាភិបាលតម្រូវឱ្យ៖

- (ក) អនុវត្តគោលនយោបាយគណនេយ្យសមស្របដោយផ្អែកលើការវិនិច្ឆ័យ និងការប៉ាន់ស្មានសមហេតុផល ហើយបន្ទាប់មកធ្វើការអនុវត្តគោលនយោបាយទាំងនេះឱ្យបានជាប់លាប់
- (ខ) អនុលោមទៅតាមគោលការណ៍ស្តង់ដាររបាយការណ៍ទាក់ទងនឹងហិរញ្ញវត្ថុអន្តរជាតិនៃកម្ពុជាសម្រាប់អង្គការអន្តរជាតិ និងមធ្យម ហៅកាត់ថា (“ស.វ.ហ.អ.ក.ស.ធា.ត.ម”) និងគោលការណ៍ណែនាំរបស់ធនាគារជាតិនៃកម្ពុជា ឬប្រសិនបើមានការប្រាសចាកណាមួយពីស្តង់ដារទាំងនេះ ក្នុងការបង្ហាញនូវទិដ្ឋភាពពិត និងត្រឹមត្រូវក្រុមប្រឹក្សាភិបាលត្រូវប្រាកដថា ការប្រាសចាកទាំងនេះត្រូវបានលាតត្រដាងពន្យល់ និងកំណត់បរិមាណឱ្យបានសមរម្យនៅក្នុងរបាយការណ៍ហិរញ្ញវត្ថុ
- (គ) រក្សាកំណត់ត្រាគណនេយ្យឱ្យបានគ្រប់គ្រាន់ និងប្រព័ន្ធគ្រប់គ្រងផ្ទៃក្នុងឱ្យមានប្រសិទ្ធភាព
- (ឃ) រៀបចំរបាយការណ៍ហិរញ្ញវត្ថុ ដោយផ្អែកលើមូលដ្ឋាននិរន្តរភាពនៃដំណើរការអាជីវកម្ម លើកលែងតែក្នុងករណីមិនសមរម្យក្នុងការសន្មតថា ក្រុមហ៊ុននឹងបន្តធ្វើប្រតិបត្តិការអាជីវកម្មរបស់ខ្លួននាពេលអនាគតដែលអាចប៉ាន់ស្មានបាន និង
- (ង) ត្រួតពិនិត្យ និងដឹកនាំក្រុមហ៊ុនឱ្យមានប្រសិទ្ធភាពលើរាល់សេចក្តីសម្រេចចិត្តជាសារវន្ត ដែលប៉ះពាល់ដល់ប្រតិបត្តិការ និងដំណើរការរបស់ក្រុមហ៊ុន ហើយត្រូវប្រាកដថាសេចក្តីសម្រេចចិត្ត និង/ឬ សេចក្តីណែនាំទាំងនេះត្រូវបានឆ្លុះបញ្ចាំងយ៉ាងត្រឹមត្រូវនៅក្នុងរបាយការណ៍ហិរញ្ញវត្ថុ។

ក្រុមប្រឹក្សាភិបាលអះអាងថាក្រុមហ៊ុនបានអនុវត្តតាមនូវរាល់តម្រូវការខាងលើក្នុងការរៀបចំរបាយការណ៍ហិរញ្ញវត្ថុ។

**សេចក្តីថ្លែងការណ៍របស់ក្រុមប្រឹក្សាភិបាល**

តាមយោបល់របស់ក្រុមប្រឹក្សាភិបាល របាយការណ៍ហិរញ្ញវត្ថុដែលបានភ្ជាប់ចាប់ពីទំព័រទី ៩ ដល់ ៤០ ត្រូវបានរៀបចំដោយអនុលោមតាមស្តង់ដាររបាយការណ៍ទាក់ទងនឹងហិរញ្ញវត្ថុអន្តរជាតិនៃកម្ពុជាសម្រាប់អង្គការធុនតូច និងមធ្យម និងគោលការណ៍ណែនាំរបស់ធនាគារជាតិនៃកម្ពុជា ហើយបង្ហាញនូវទិដ្ឋភាពពិត និងត្រឹមត្រូវនៃស្ថានភាពហិរញ្ញវត្ថុរបស់ក្រុមហ៊ុននាថ្ងៃទី៣១ ខែធ្នូ ឆ្នាំ២០២៤ ព្រមទាំងលទ្ធផលនៃប្រតិបត្តិការអាជីវកម្ម និងស្ថានភាពលំហូរសាច់ប្រាក់របស់ក្រុមហ៊ុនសម្រាប់ការិយបរិច្ឆេទដែលបានបញ្ចប់នេះ។

ចុះហត្ថលេខាតាងនាមឱ្យក្រុមប្រឹក្សាភិបាល



**លោក Seo Dong Pil**

អភិបាលឯករាជ្យ

រាជធានីភ្នំពេញ ព្រះរាជាណាចក្រកម្ពុជា  
ថ្ងៃទី២៥ មេសា ឆ្នាំ២០២៥



## របាយការណ៍របស់សវនករឯករាជ្យ

### សេចក្តីវាយការណ៍លើសវនកម្មនៃរបាយការណ៍ហិរញ្ញវត្ថុ មតិយោបល់

យើងខ្ញុំបានធ្វើសវនកម្មទៅលើរបាយការណ៍ហិរញ្ញវត្ថុរបស់ ខេម ខាប់ភីថល ម.ក ហៅកាត់ថា (“ក្រុមហ៊ុន”) ដែលមានរបាយការណ៍ស្ថានភាពហិរញ្ញវត្ថុនាថ្ងៃទី៣១ ខែធ្នូ ឆ្នាំ២០២៤ ព្រមទាំងរបាយការណ៍ចំណូលពេញលេញ របាយការណ៍បម្រែបម្រួលមូលធន និងរបាយការណ៍លំហូរសាច់ប្រាក់សម្រាប់ការិយបរិច្ឆេទដែលបានបញ្ចប់នេះ និង កំណត់សម្គាល់របាយការណ៍ហិរញ្ញវត្ថុផ្សេងៗ រួមទាំងព័ត៌មានគោលនយោបាយគណនេយ្យសារវន្ត ដែលបានបង្ហាញ នៅទំព័រទី៩ ដល់ ៤០។

តាមមតិយោបល់របស់យើងខ្ញុំ របាយការណ៍ហិរញ្ញវត្ថុដែលមានភ្ជាប់មកជាមួយនេះ បង្ហាញនូវទិដ្ឋភាពពិត និង ត្រឹមត្រូវនៃស្ថានភាពហិរញ្ញវត្ថុរបស់ក្រុមហ៊ុននាថ្ងៃទី៣១ ខែធ្នូ ឆ្នាំ២០២៤ ព្រមទាំងលទ្ធផលហិរញ្ញវត្ថុ និងស្ថានភាព លំហូរសាច់ប្រាក់សម្រាប់ការិយបរិច្ឆេទដែលបានបញ្ចប់នេះ ដោយអនុលោមទៅតាមស្តង់ដាររបាយការណ៍ទាក់ទងនឹង ហិរញ្ញវត្ថុអន្តរជាតិនៃកម្ពុជា សម្រាប់អង្គការធុនតូច និងមធ្យម និងគោលការណ៍ណែនាំរបស់ធនាគារជាតិនៃកម្ពុជា។

### មូលដ្ឋានក្នុងការបញ្ជាក់មតិយោបល់

យើងខ្ញុំបានធ្វើសវនកម្មដោយអនុលោមតាមស្តង់ដារសវនកម្មអន្តរជាតិនៃកម្ពុជា (“ស.ស.អ.ក”)។ ទំនួលខុស ត្រូវរបស់យើងខ្ញុំស្របតាមស្តង់ដារនេះ ត្រូវបានពណ៌នាបន្ថែមក្នុងកថាខណ្ឌ *ទំនួលខុសត្រូវរបស់សវនករឯករាជ្យលើការ ធ្វើសវនកម្មរបាយការណ៍ហិរញ្ញវត្ថុ* នៃរបាយការណ៍របស់យើងខ្ញុំ។ យើងខ្ញុំជឿជាក់ថា ភស្តុតាងសវនកម្មដែលយើងខ្ញុំ ប្រមូលបានមានភាពគ្រប់គ្រាន់ និងសមស្របសម្រាប់ជាមូលដ្ឋានក្នុងការបញ្ជាក់មតិរបស់យើងខ្ញុំ។

### ទំនួលខុសត្រូវឯករាជ្យភាព និងក្រមសីលធម៌

យើងខ្ញុំមានភាពឯករាជ្យពីក្រុមហ៊ុនដោយ ស្របតាម *ក្រមសីលធម៌អន្តរជាតិសម្រាប់គណនេយ្យករជំនាញ (រួមទាំងស្តង់ដារឯករាជ្យភាពអន្តរជាតិ)* (“ក្រមសីលធម៌ IESBA”) របស់ក្រុមប្រឹក្សាស្តង់ដារសីលធម៌អន្តរជាតិសម្រាប់ គណនេយ្យករ រួមជាមួយនឹងតម្រូវការក្រមសីលធម៌ ដែលពាក់ព័ន្ធនឹងសវនកម្មរបាយការណ៍ហិរញ្ញវត្ថុនៅក្នុង ប្រទេសកម្ពុជា ហើយយើងបានបំពេញនូវទំនួលខុសត្រូវខាងសីលធម៌ផ្សេងទៀតរបស់យើង ដោយអនុលោមតាមតម្រូវ ការនៃក្រមសីលធម៌ទាំងនេះ និងក្រមសីលធម៌ IESBA។

### ព័ត៌មានក្រៅពីរបាយការណ៍ហិរញ្ញវត្ថុ និងរបាយការណ៍សវនកម្មខាងលើ

ក្រុមប្រឹក្សាភិបាលរបស់ក្រុមហ៊ុនមានទំនួលខុសត្រូវលើព័ត៌មានផ្សេងៗ។ ព័ត៌មានផ្សេងៗ រួមមានរបាយការណ៍ របស់ក្រុមប្រឹក្សាភិបាល ប៉ុន្តែមិនរួមបញ្ចូលរបាយការណ៍ហិរញ្ញវត្ថុរបស់ក្រុមហ៊ុន និងរបាយការណ៍សវនកម្មខាងលើរបស់ យើងខ្ញុំទេ។

មតិយោបល់របស់យើងខ្ញុំលើរបាយការណ៍ហិរញ្ញវត្ថុរបស់ក្រុមហ៊ុនមិនរួមបញ្ចូលព័ត៌មានផ្សេងៗ ហើយយើងខ្ញុំ មិនផ្តល់នូវទម្រង់សន្និដ្ឋានជាបែបធានាណាមួយឡើយ។

ទាក់ទងជាមួយនឹងការធ្វើសវនកម្មរបាយការណ៍ហិរញ្ញវត្ថុរបស់ក្រុមហ៊ុន យើងខ្ញុំមានកាតព្វកិច្ចក្នុងការអាននូវព័ត៌មានផ្សេងៗ និងពិចារណាថាតើព័ត៌មានផ្សេងៗមានភាពមិនសមស្របជាសារវន្តជាមួយនឹងរបាយការណ៍ហិរញ្ញវត្ថុរបស់ក្រុមហ៊ុន ឬចំណេះដឹងរបស់យើងខ្ញុំទទួលបានពីសវនកម្ម ឬបើមិនដូច្នោះទេ លេចឡើងមានកំហុសឆ្គងជាសារវន្ត។ ផ្អែកលើកិច្ចការដែលយើងខ្ញុំបានអនុវត្ត ប្រសិនបើយើងខ្ញុំសន្និដ្ឋានថាមានកំហុសឆ្គងជាសារវន្តលើព័ត៌មានផ្សេងៗយើងខ្ញុំតម្រូវឱ្យរាយការណ៍នូវហេតុការណ៍ទាំងនោះ។ យើងខ្ញុំពុំមានអ្វីដើម្បីរាយការណ៍ក្នុងករណីនេះទេ។

**ទំនួលខុសត្រូវរបស់ក្រុមប្រឹក្សាភិបាលលើរបាយការណ៍ហិរញ្ញវត្ថុ**

ក្រុមប្រឹក្សាភិបាលទទួលខុសត្រូវក្នុងការរៀបចំ និងបង្ហាញនូវទិដ្ឋភាពត្រឹមត្រូវនៃរបាយការណ៍ហិរញ្ញវត្ថុ ដោយអនុលោមតាមស្តង់ដាររបាយការណ៍ទាក់ទងនឹងហិរញ្ញវត្ថុអន្តរជាតិនៃកម្ពុជា សម្រាប់អង្គការធុនតូច និងមធ្យម និងគោលការណ៍ណែនាំរបស់ធនាគារជាតិនៃកម្ពុជា។ ក្រុមប្រឹក្សាភិបាលក៏ទទួលខុសត្រូវក្នុងការរក្សានូវប្រព័ន្ធត្រួតពិនិត្យផ្ទៃក្នុងសំខាន់ៗដែលក្រុមប្រឹក្សាភិបាលកំណត់ថា មានភាពចាំបាច់ក្នុងការរៀបចំរបាយការណ៍ហិរញ្ញវត្ថុរបស់ក្រុមហ៊ុនឱ្យជឿជាក់បានពីកំហុសឆ្គងជាសារវន្តដែលបណ្តាលមកពីការក្លែងបន្លំ ឬការភ័ន្តច្រឡំ។

នៅក្នុងការរៀបចំរបាយការណ៍ហិរញ្ញវត្ថុរបស់ក្រុមហ៊ុន ក្រុមប្រឹក្សាភិបាលជាអ្នកទទួលខុសត្រូវក្នុងការវាយតម្លៃទៅលើលទ្ធភាពបន្តប្រតិបត្តិការរបស់ក្រុមហ៊ុនដោយឈរលើមូលដ្ឋាននិរន្តរភាពនៃដំណើរការអាជីវកម្ម ហើយធ្វើការលាតត្រដាង ប្រសិនបើមាននូវកត្តាដែលពាក់ព័ន្ធនឹងនិរន្តរភាពនៃដំណើរការអាជីវកម្ម ហើយប្រើប្រាស់នូវមូលដ្ឋានគណនេយ្យបែបអនិរន្តរភាព លុះត្រាតែក្រុមប្រឹក្សាភិបាលមានបំណងរំលាយក្រុមហ៊ុន ឬបញ្ឈប់ប្រតិបត្តិការ ឬមិនមានជម្រើសប្រាកដណាមួយប៉ុន្តែត្រូវតែធ្វើដូច្នោះ។

**ទំនួលខុសត្រូវរបស់សវនករឯករាជ្យលើការធ្វើសវនកម្មរបាយការណ៍ហិរញ្ញវត្ថុ**

គោលបំណងរបស់យើងខ្ញុំ គឺទទួលបានអំណះអំណាងយ៉ាងសមហេតុផល ថាតើរបាយការណ៍ហិរញ្ញវត្ថុរបស់ក្រុមហ៊ុន ពុំមានកំហុសឆ្គងជាសារវន្តដែលបណ្តាលមកពីការក្លែងបន្លំ ឬការភ័ន្តច្រឡំ និងចេញនូវរបាយការណ៍របស់សវនកម្មដែលរួមមានមតិយោបល់របស់យើងខ្ញុំ។ អំណះអំណាងយ៉ាងសមហេតុផល គឺជាអំណះអំណាងកម្រិតខ្ពស់មួយ ប៉ុន្តែមិនបានធានាថាការធ្វើសវនកម្មដែលអនុលោមទៅតាមស្តង់ដារសវនកម្មអន្តរជាតិនៃកម្ពុជា តែងតែរកឃើញនូវកំហុសឆ្គងជាសារវន្តពេលដែលវាកើតមានឡើងនោះទេ។ កំហុសឆ្គងអាចកើតឡើងពីការក្លែងបន្លំ ឬការភ័ន្តច្រឡំត្រូវបានចាត់ទុកជាសារវន្ត ប្រសិនបើជាលក្ខណៈមួយៗ ឬជាលក្ខណៈរួមផ្តុំ អាចមានឥទ្ធិពលលើការសម្រេចចិត្តសេដ្ឋកិច្ចរបស់អ្នកប្រើប្រាស់លើមូលដ្ឋាននៃរបាយការណ៍ហិរញ្ញវត្ថុនេះ ។

ជាផ្នែកមួយនៃសវនកម្មដោយអនុលោមទៅតាមស្តង់ដារសវនកម្មអន្តរជាតិនៃកម្ពុជា យើងខ្ញុំអនុវត្តនូវការវិនិច្ឆ័យដោយវិជ្ជាជីវៈ និងរក្សានូវការសង្ស័យដោយវិជ្ជាជីវៈនៅក្នុងសវនកម្មទាំងមូល ។ យើងខ្ញុំក៏បាន៖ កំណត់ និងវាយតម្លៃលើហានិភ័យកំហុសឆ្គងជាសារវន្តក្នុងរបាយការណ៍ហិរញ្ញវត្ថុរបស់ក្រុមហ៊ុនថាតើវាបណ្តាលមកពីការក្លែងបន្លំ ឬការភ័ន្តច្រឡំហើយធ្វើការរៀបចំ និងអនុវត្តនីតិវិធីសវនកម្មដែលឆ្លើយតបទៅនឹងហានិភ័យទាំងនោះ និងទទួលបាននូវភស្តុតាងសវនកម្មដែលគ្រប់គ្រាន់ និងសមរម្យដើម្បីជាមូលដ្ឋានសម្រាប់មតិយោបល់របស់យើងខ្ញុំ។ ហានិភ័យនៃការមិនបានរកឃើញនូវកំហុសឆ្គងជាសារវន្ត ដែលបណ្តាលមកពីការក្លែងបន្លំ គឺខ្ពស់ជាងហានិភ័យដែលបណ្តាលមកពីការភ័ន្តច្រឡំដោយសារតែការក្លែងបន្លំអាចពាក់ព័ន្ធនឹងការយុបយិតគ្នា ការក្លែងបន្លំ ការលុបចោលដោយចេតនា ការបកស្រាយខុស ឬក៏ការបំពានលើប្រព័ន្ធត្រួតពិនិត្យផ្ទៃក្នុង។ ស្វែងយល់ពីប្រព័ន្ធត្រួតពិនិត្យផ្ទៃក្នុងដែលពាក់ព័ន្ធនឹងសវនកម្ម ដើម្បីរៀបចំនីតិវិធីសវនកម្មដែលសមស្របទៅតាមស្ថានភាព ប៉ុន្តែមិនមែនក្នុងគោលបំណងបញ្ចេញមតិយោបល់ពីប្រសិទ្ធភាពនៃប្រព័ន្ធត្រួតពិនិត្យផ្ទៃក្នុងរបស់ក្រុមហ៊ុននោះឡើយ។

- វាយតម្លៃនូវភាពសមស្របនៃគោលនយោបាយគណនេយ្យដែលបានអនុវត្ត និងភាពសមហេតុផលនៃប៉ាន់ស្មានគណនេយ្យ និងលាតត្រដាងដែលពាក់ព័ន្ធដែលបានរៀបចំក្រុមប្រឹក្សាភិបាល។
- ធ្វើសេចក្តីសន្និដ្ឋានលើភាពសមស្របនៃមូលដ្ឋាននិរន្តរភាពនៃដំណើរការអាជីវកម្ម ដែលប្រើប្រាស់ដោយគណៈគ្រប់គ្រង និងផ្អែកលើភស្តុតាងដែលទទួលបាន ថាមានភាពមិនប្រាកដប្រជាជាតិកើតឡើងជាសារវន្ត ដែលពាក់ព័ន្ធនឹងព្រឹត្តិការណ៍ ឬលក្ខខណ្ឌដែលអាចប៉ះពាល់ដល់លទ្ធភាពបន្តប្រតិបត្តិការរបស់ខ្លួនដោយឈរលើមូលដ្ឋាននិរន្តរភាពនៃដំណើរការអាជីវកម្ម។ ប្រសិនបើយើងខ្ញុំសន្និដ្ឋានថា ភាពមិនប្រាកដប្រជាជាសារវន្តមួយកើតឡើង យើងខ្ញុំត្រូវបានតម្រូវឱ្យទាញការយកចិត្តទុកដាក់ក្នុងរបាយការណ៍សវនកម្ម និងការលាតត្រដាងនៅក្នុងរបាយការណ៍ហិរញ្ញវត្ថុរបស់ក្រុមហ៊ុន ឬក៏កែប្រែមតិយោបល់របស់យើងខ្ញុំប្រសិនបើការកំណត់ទាំងនោះមិនគ្រប់គ្រាន់។ សេចក្តីសន្និដ្ឋានយើងខ្ញុំ គឺផ្អែកលើភស្តុតាងសវនកម្មដែលទទួលបាន រហូតដល់ថ្ងៃចេញរបាយការណ៍សវនកម្ម។ ទោះជាយ៉ាងណាព្រឹត្តិការណ៍ ឬលក្ខខណ្ឌនាពេលអនាគតអាចនឹងបង្កឱ្យក្រុមហ៊ុនបញ្ឈប់នូវនិរន្តរភាពនៃដំណើរការអាជីវកម្ម។
- វាយតម្លៃលើបទបង្ហាញចនាសម្ព័ន្ធ និងមាតិកាទូទៅនៅក្នុងរបាយការណ៍ហិរញ្ញវត្ថុរបស់ក្រុមហ៊ុន រួមទាំងការលាតត្រដាងថា តើរបាយការណ៍ហិរញ្ញវត្ថុក្រុមហ៊ុនតំណាងឱ្យប្រតិបត្តិការនិងព្រឹត្តិការណ៍ផ្សេងៗ ក្នុងរបៀបរបបមួយដែលសម្រេចបាននូវការបង្ហាញត្រឹមត្រូវ។  
ក្នុងចំណោមចំណុចពាក់ព័ន្ធផ្សេងៗ យើងខ្ញុំទាក់ទងជាមួយក្រុមប្រឹក្សាភិបាលអំពីផែនការទំហំការងារ និងពេលវេលានៃសវនកម្ម និងចំណុចសំខាន់ៗដែលបានរកឃើញ រួមមានទាំងកង្វះខាតក្នុងប្រព័ន្ធត្រួតពិនិត្យផ្ទៃក្នុងយើងខ្ញុំបានរកឃើញនៅក្នុងអំឡុងពេលធ្វើសវនកម្មរបស់យើងខ្ញុំ។

**បញ្ហាដទៃ**

របាយការណ៍នេះត្រូវបានធ្វើឡើងជូនចំពោះតែភាគហ៊ុនិករបស់ក្រុមហ៊ុនប៉ុណ្ណោះ។ យើងខ្ញុំមិនទទួលខុសត្រូវចំពោះបុគ្គលដទៃណាម្នាក់ចំពោះខ្លឹមសារនៃរបាយការណ៍នេះទេ។

**ប៊ី ឌី អូ (ខេមបូឌា) សិមីជីត**



រាជធានីភ្នំពេញ  
ព្រះរាជាណាចក្រកម្ពុជា  
ថ្ងៃទី២៥ ខែមេសា ឆ្នាំ២០២៥

# របាយការណ៍ស្ថានភាពហិរញ្ញវត្ថុ

នាថ្ងៃទី៣១ ខែធ្នូ ឆ្នាំ២០២៤

	កំណត់ សម្គាល់	២០២៤		២០២៣	
		ដុល្លារអាមេរិក	ពាន់រៀល	ដុល្លារអាមេរិក	ពាន់រៀល
<b>ទ្រព្យសកម្ម</b>					
សាច់ប្រាក់ក្នុងដៃ	៦	១៥៧.០៤៧	៦៣២.១១៤	១៤៥.៦១៥	៥៩៤.៨៣៧
សមតុល្យនៅធនាគារជាតិនៃកម្ពុជា	៧	៤.៨៧៥.០៨៦	១៩.៦២២.២២១	៧៦៤.៦៤១	៣.១២៣.៥៥៨
សមតុល្យនៅធនាគារផ្សេងៗ	៨	៣០៥.៤៨១	១.២២៩.៥៦១	៣.៥៤៩.៥៦៧	១៤.៤៩៩.៩៨១
ឥណទានទៅអតិថិជន	៩	៤៣.១១៦.៧១៨	១៧៣.៥៤៤.៧៩០	៤៤.៣៥២.៤៧៩	១៨១.១៧៩.៨៧៧
គណនីត្រូវទទួលផ្សេងៗ	១០	៤៣២.៤៤៩	១.៧៤០.៦០៧	២១៧.៧៣១	៨៨៩.៤៣១
ទ្រព្យសម្បត្តិ និងបរិក្ខារ	១១	៧៥៧.៣៥២	៣.០៤៨.៣៤២	១.១៧៣.៤៦២	៤.៧៩៣.៥៩២
ទ្រព្យសកម្មអរូបី	១២	-	-	៧៦.៩១៨	៣១៤.២១០
<b>ទ្រព្យសកម្មសរុប</b>		<b>៤៩.៦៤៤.១៣៣</b>	<b>១៩៩.៨១៧.៦៣៥</b>	<b>៥០.២៨០.៤១៣</b>	<b>២០៥.៣៩៥.៤៨៦</b>
<b>បំណុល និងមូលធន</b>					
<b>បំណុល</b>					
ប្រាក់កម្ចី	១៣	៣៥.២០៦.៨៤៤	១៤១.៧០៧.៥៤៧	៣៨.០៧៧.៧៥២	១៥៥.៥៤៧.៦១៧
គណនីត្រូវបង់ផ្សេងៗ	១៤	៣៨៧.៧៤៧	១.៥៦០.៦៨២	២១១.១១១	៨៦២.៣៨៨
បំណុលពន្ធដារ		៥.០៥៦	២០.៣៥០	៥.២១៦	២១.៣០៧
<b>បំណុលសរុប</b>		<b>៣៥.៥៩៩.៦៤៧</b>	<b>១៤៣.២៨៨.៥៧៩</b>	<b>៣៨.២៩៤.០៧៩</b>	<b>១៥៦.៤៣១.៣១២</b>
<b>មូលធន</b>					
ដើមទុន	១៥	១៧.០០០.០០០	៦៨.០០០.០០០	១៥.០០០.០០០	៦០.០០០.០០០
ទុនបម្រុងតាមច្បាប់	១៦	៨.៧៣១.០៨០	៣៥.៦២៤.៥៤៩	២.៥០៥.២៣៩	១០.២៧៩.១៥០
ការខាតបង់		(១១.៦៨៦.៥៩៤)	(៤៧.៦២៣.២៧២)	(៥.៥១៨.៩០៥)	(២២.៥១៤.៦១០)
លម្អៀងនៃការប្តូររូបិយប័ណ្ណ		-	៥២៧.៧៧៩	-	១.១៩៩.៦៣៤
<b>មូលធនសរុប</b>		<b>១៤.០៤៤.៤៨៦</b>	<b>៥៦.៥២៥.០៥៦</b>	<b>១១.៩៨៦.៣៣៤</b>	<b>៤៨.៩៦៤.១៧៤</b>
<b>បំណុល និងមូលធនសរុប</b>		<b>៤៩.៦៤៤.១៣៣</b>	<b>១៩៩.៨១៧.៦៣៥</b>	<b>៥០.២៨០.៤១៣</b>	<b>២០៥.៣៩៥.៤៨៦</b>



សម្រាប់ការិយបរិច្ឆេទបញ្ចប់ថ្ងៃទី៣១ ខែធ្នូ ឆ្នាំ២០២៤

	កំណត់ សម្គាល់	២០២៤		២០២៣	
		ដុល្លារអាមេរិក	ពាន់រៀល	ដុល្លារអាមេរិក	ពាន់រៀល
ចំណូលការប្រាក់	១៧	៦.៣៥១.៨៧៤	២៥.៨៥៨.៤៧៩	៦.២៤៥.២១៦	២៥.៦៦៧.៨៣៨
ចំណាយការប្រាក់	១៨	(២.៥៨២.២៨៨)	(១០.៥១២.៤៩៤)	(២.៤៣០.៨២២)	(៩.៩៩០.៦៧៨)
ចំណូលការប្រាក់សុទ្ធ		៣.៧៦៩.៥៨៦	១៥.៣៤៥.៩៨៥	៣.៨១៤.៣៩៤	១៥.៦៧៧.១៦០
សំវិធានធនសម្រាប់ឥណទានជាប់ សង្ស័យ	៩	(៦៧៥.៤៦៤)	(២.៧៤៩.៨១៤)	(៨៤៥.០៩៣)	(៣.៤៧៣.៣៣២)
ចំណូលប្រតិបត្តិការផ្សេងៗ	១៩	១៩.៣៧៨	៧៨.៨៨៨	៧.៥៣៨	៣០.៩៨១
ចំណាយបុគ្គលិក	២០	(១.២០២.២០៩)	(៤.៨៩៤.១៩៣)	(១.៥៣៦.២៧៧)	(៦.៣១៤.០៩៨)
ចំណាយរំលស់	២១	(៥០៩.៨៤០)	(២.០៧៥.៥៥៩)	(៤៩៨.១០៨)	(២.០៤៧.២២៤)
ចំណាយទូទៅ និងចំណាយរដ្ឋបាល	២២	(១.៣៤៣.២៩៩)	(៥.៤៦៨.៥៧០)	(១.៣៦៨.៩២៦)	(៥.៦២៦.២៨៦)
ចំណេញ/(ខាត)មុនបង់ពន្ធ		៥៨.១៥២	២៣៦.៧៣៧	(៤២៦.៤៧២)	(១.៧៩២.៧៩៩)
ចំណាយពន្ធ	២៣	-	-	(៦២.០៦៧)	(២៥៥.០៩៥)
ចំណេញ/(ខាត)ក្នុងការិយបរិច្ឆេទ		៥៨.១៥២	២៣៦.៧៣៧	(៤៨៨.៥៣៩)	(២.០០៧.៨៩៤)
ខាតពេញលេញផ្សេងៗ សុទ្ធនៃពន្ធ ខ្ពង់គណនីដែលបានបែងចែកឡើងវិញ លើចំណេញ ឬខាត៖					
- ការបកប្រែរូបិយប័ណ្ណបរទេស		-	(៦៧១.៨៥៥)	-	(៣៨៦.៩៨៤)
ចំណេញ/(ខាត)ពេញលេញសរុបក្នុង ការិយបរិច្ឆេទ		៥៨.១៥២	(៤៣៥.១១៨)	(៤៨៨.៥៣៩)	(២.៣៩៤.៨៧៨)

**របាយការណ៍របស់ក្រុមហ៊ុនធុនសាមញ្ញ**  
**សម្រាប់ការិយបរិច្ឆេទបញ្ចប់ថ្ងៃទី៣១ ខែធ្នូ ឆ្នាំ២០២៤**

កំណត់ សម្គាល់	ដើមទុន ដុល្លារអាមេរិក	ពាន់រៀល	ទុនបម្រុងតាមច្បាប់ ដុល្លារអាមេរិក	ពាន់រៀល	ខាតបង់ ដុល្លារអាមេរិក	ពាន់រៀល	លម្អៀងនៃការបក		
							ប្រែប្រួល	សរុប	
សមតុល្យនៅថ្ងៃទី១ ខែមករា ឆ្នាំ ២០២៣	១៥.០០០.០០០	៦០.០០០.០០០	៦១៩.៤៤០	២.៥២៨.៩២៧	(៣.១៤៤.៦៦៧)	(១២.៧៥៦.៤៩៣)	១.៥៨៦.៦១៨	១២.៤៧៤.៨៧៣	៥១.៣៥៩.០៥២
ខាតក្នុងការិយបរិច្ឆេទ ការបកប្រែប្រួលបណ្តោះអាសន្ន	-	-	-	-	(៤៨៨.៥៣៩)	(២.០០៧.៨៩៤)	-	(៤៨៨.៥៣៩)	(២.០០៧.៨៩៤)
ខាតពេញលេញសរុប	-	-	-	-	(៤៨៨.៥៣៩)	(២.០០៧.៨៩៤)	(៣៨៦.៩៨៤)	(៤៨៨.៥៣៩)	(៣៨៦.៩៨៤)

ប្រតិបត្តិការជាមួយភាគហ៊ុន  
ការផ្ទេរទុនបម្រុងតាមច្បាប់  
តំណាងឱ្យប្រតិបត្តិការសរុប  
ជាមួយភាគហ៊ុន

សមតុល្យនៅថ្ងៃទី៣១ ខែធ្នូ ឆ្នាំ ២០២៣	-	-	១.៤៨៤.៦៩៩	៧.៧៥០.២២៣	(១.៤៨៤.៦៩៩)	(៧.៧៥០.២២៣)	-	-	-
ចំណេញក្នុងការិយបរិច្ឆេទ ការបកប្រែប្រួលបណ្តោះអាសន្ន	១៥.០០០.០០០	៦០.០០០.០០០	២.៥០៥.២៣៩	១០.២៧៩.១៥០	(៥.៥១៨.៩០៥)	(២២.៥១៤.៦១០)	១.៥៩៩.៦៣៤	១១.៩៨៦.៣៣៤	៤៨.៩៦៤.១៧៤
ចំណេញក្នុងការិយបរិច្ឆេទ ការបកប្រែប្រួលបណ្តោះអាសន្ន	-	-	-	-	៥៨.១៥២	២៣៦.៧៣៧	-	៥៨.១៥២	២៣៦.៧៣៧
ចំណូល/(ខាត)ពេញលេញសរុប	-	-	-	-	៥៨.១៥២	២៣៦.៧៣៧	(៦៧១.៨៥៥)	៥៨.១៥២	(៤៣៥.១៥០)

**របាយការណ៍របស់ក្រុមហ៊ុនធុនសាមញ្ញ**

**សម្រាប់ការិយបរិច្ឆេទបញ្ចប់ថ្ងៃទី៣១ ខែធ្នូ ឆ្នាំ២០២៤ (ត)**

កំណត់ សម្គាល់	ដើមទុន ដុល្លារអាមេរិក	ពាន់រៀល	ទុនបម្រុងតាមច្បាប់		ខាតបង់ ដុល្លារអាមេរិក	សម្គាល់ សម្គាល់	លម្អៀងនៃការ បកប្រែរូបិយ	
			ដុល្លារអាមេរិក	ពាន់រៀល			បណ្តុំ	សរុប
ប្រតិបត្តិការជាមួយភាគហ៊ុនិក								
ការបោះផ្សាយភាគហ៊ុន	២.០០០.០០០	៨.០០០.០០០	-	-	-	-	-	៨.០០០.០០០
ការផ្ទេរពីទុនបម្រុងតាមច្បាប់	-	៦.២២៥.៨៤១	២៥.៣៤៥.៣៩៩	(៦.២២៥.៨៤១)	(២៥.៣៤៥.៣៩៩)	-	-	-
សរុបប្រតិបត្តិការជាមួយភាគហ៊ុនិក	២.០០០.០០០	៨.០០០.០០០	៦.២២៥.៨៤១	២៥.៣៤៥.៣៩៩	(៦.២២៥.៨៤១)	(២៥.៣៤៥.៣៩៩)	-	៨.០០០.០០០
សមតុល្យនៅ ថ្ងៃទី៣១ ខែធ្នូ ឆ្នាំ២០២៤	១៧.០០០.០០០	៦៨.០០០.០០០	៨.៧៣១.០៨០	៣៥.៦២៤.៥៤៩	(១១.៦៨៦.៥៩៤)	(៤៧.៦២៣.២៧២)	៥២៧.៧៧៩	១៤.០៤៤.៤៨៦
								៥៦.៥២៩.០៥៦

# របាយការណ៍លំហូរសាច់ប្រាក់

សម្រាប់កាលបរិច្ឆេទបញ្ចប់ថ្ងៃទី៣១ ខែធ្នូ ឆ្នាំ២០២៤

	កំណត់ សម្គាល់	២០២៤		២០២៣	
		ដុល្លារអាមេរិក	ពាន់រៀល	ដុល្លារអាមេរិក	ពាន់រៀល
<b>លំហូរសាច់ប្រាក់ពីសកម្មភាពប្រតិបត្តិការ</b>					
ចំណេញ/(ខាត)មុនបង់ពន្ធ		៥៨.១៥២	២៣៦.៧៣៧	(៤២៦.៤៧២)	(១.៧៥២.៧៩៩)
និយ័តកម្ម៖					
សំវិធានធនសម្រាប់ឥណទានជាប់					
សង្ស័យ	៩	៦៧៥.៤៦៤	២.៧៤៩.៨១៤	៨៤៥.០៩៣	៣.៤៧៣.៣៣២
រំលស់ទ្រព្យសកម្មអរូបី	១២	៧៦.៩១៨	៣១៣.១៣៤	៨៩.៣៤៥	៣៦៧.២០៨
រំលស់ទ្រព្យសម្បត្តិ និងបរិក្ខារ	១១	៤៣២.៩២២	១.៧៦២.៤២៥	៤០៨.៧៦៣	១.៦៨០.០១៦
ចំណាយការប្រាក់	១៨	២.៥៨២.២៨៨	១០.៥១២.៤៩៤	២.៤៣០.៨២២	៩.៩៩០.៦៧៨
ចំណេញលើការបញ្ចេញចោលទ្រព្យ សម្បត្តិ និងបរិក្ខារ		(៣៧៨)	(១.៥៣៩)	-	-
ចំណេញប្រតិបត្តិការមុនពេលបម្រែបម្រួលដើមទុនបង្វិល		៣.៨២៥.៣៦៦	១៥.៥៧៣.០៦៥	៣.៣៤៧.៥៥១	១៣.៧៥៨.៤៣៥
បម្រែបម្រួលដើមទុនបង្វិល					
ឥណទានទៅអតិថិជន		៥៦០.២៩៧	២.២៨០.៩៦៨	(៣.៣២៣.០៣១)	(១៣.៦៥៧.៦៥៧)
គណនីត្រូវទទួលផ្សេងៗ		(២១៤.៧១៨)	(៨៧៤.១១៦)	១៤.៩៤៤	៦១.៤២០
គណនីត្រូវបង់ផ្សេងៗ		១៧៦.៦៣៦	៧១៩.០៨៥	(១៥០.៥៨៦)	(៦១៨.៩០៨)
ប្រាក់តម្កល់តាមច្បាប់		(១០០.០០០)	(៤០៧.១០០)	-	-
សាច់ប្រាក់បានពី/(ប្រើក្នុង)សកម្មភាពប្រតិបត្តិការ		៤.២៤៧.៥៨១	១៧.២៩១.៩០២	(១១១.១២២)	(៤៥៦.៧១០)
ពន្ធប្រាក់ចំណូលដែលបានបង់		(១៦០)	(៦៥១)	(៦១.៧៦៣)	(២៥៣.៨៤៦)
ការប្រាក់ដែលបានបង់		(២.៤៥៣.១៩៦)	(៩.៩៨៦.៩៦១)	(២.៤៧១.៦៦៨)	(១០.០៩៦.៧៦៤)

សាច់ប្រាក់សុទ្ធបានពី/ប្រើក្នុង)សកម្មភាព  
ប្រតិបត្តិការ

	១.៧៩៤.២២៥	៧.៣០៤.២៩០	(២.៦៤៤.៥៥៣)	(១០.៨០៧.៣២០)
--	-----------	-----------	-------------	--------------

**លំហូរសាច់ប្រាក់ពីសកម្មភាពវិនិយោគ**

ការទិញទ្រព្យសម្បត្តិ និងបរិក្ខារ	១១	(១៩.៤៦៧)	(៧៩.២៥០)	(៣២១.៧៣៩)	(១.៣២២.៣៤៧)
ប្រាក់បានពីការបញ្ចេញចោលទ្រព្យ សម្បត្តិ និងបរិក្ខារ		៣.០៣៣	១២.៣៤៧	-	-

សាច់ប្រាក់សុទ្ធប្រើក្នុងសកម្មភាពវិនិយោគ

	(១៦.៤៣៤)	(៦៦.៩០៣)	(៣២១.៧៣៩)	(១.៣២២.៣៤៧)
--	----------	----------	-----------	-------------

**លំហូរសាច់ប្រាក់ពីសកម្មភាព  
ហិរញ្ញប្បទាន**

ប្រាក់បានពីការបោះផ្សាយភាគហ៊ុន	១៥	២.០០០.០០០	៨.១៤២.០០០	-	-
ការទូទាត់សងប្រាក់កម្ចីធនាគារ		(៣៨.០០០.០០០)	(១៥៤.៦៩៨.០០០)	-	-
សាច់ប្រាក់ទទួលបានពីកម្ចីធនាគារ		៣៥.០០០.០០០	១៤២.៤៨៥.០០០	៤.០០០.០០០	១៦.៤៤០.០០០

សាច់ប្រាក់សុទ្ធប្រើក្នុង/បានមកពី  
សកម្មភាពហិរញ្ញប្បទាន

	(១.០០០.០០០)	(៤.០៧១.០០០)	៤.០០០.០០០	១៦.៤៤០.០០០
--	-------------	-------------	-----------	------------

**កំណើនសាច់ប្រាក់ និងសាច់ប្រាក់  
សមមូលសុទ្ធ**

សាច់ប្រាក់ និងសាច់ប្រាក់សមមូលនៅ ដើមការិយបរិច្ឆេទ		៧៧៧.៧៩១	៣.១៦៦.៣៨៧	១.០៣៣.៧០៨	៤.៣១០.៣៣៣
លម្អៀងនៃការបកប្រែរូបិយប័ណ្ណ		៣.៧០៩.៨២៣	១៥.១៥៤.៦២៦	២.៦៧៦.១១៥	១១.០១៧.៥៦៥
		-	(២៥៨.៣៦៧)	-	(១៧៣.២៧២)

**សាច់ប្រាក់ និងសាច់ប្រាក់សមមូលនៅ  
ចុងការិយបរិច្ឆេទ**

	៤.៤៨៧.៦១៤	១៨.០៦២.៦៤៦	៣.៧០៩.៨២៣	១៥.១៥៤.៦២៦
--	-----------	------------	-----------	------------

**សាច់ប្រាក់ និងសាច់ប្រាក់សមមូលរួមមាន៖**

		២០២៤		២០២៣	
	កំណត់ សម្គាល់	ដុល្លារអាមេរិក	ពាន់រៀល	ដុល្លារអាមេរិក	ពាន់រៀល
សាច់ប្រាក់ក្នុងដៃ	៦	១៥៧.០៤៧	៦៣២.១១៤	១៤៥.៦១៥	៥៩៤.៨៣៧
សមតុល្យនៅធនាគារជាតិនៃកម្ពុជា (មិនរួម បញ្ចូលប្រាក់តម្កល់តាមច្បាប់)	៧	៤.០២៥.០៨៦	១៦.២០០.៩៧១	១៤.៦៤១	៥៩.៨០៨
សមតុល្យនៅធនាគារផ្សេងៗ	៨	៣០៥.៤៨១	១.២២៩.៥៦១	៣.៥៤៩.៥៦៧	១៤.៤៩៩.៩៨១
		៤.៤៨៧.៦១៤	១៨.០៦២.៦៤៦	៣.៧០៩.៨២៣	១៥.១៥៤.៦២៦

